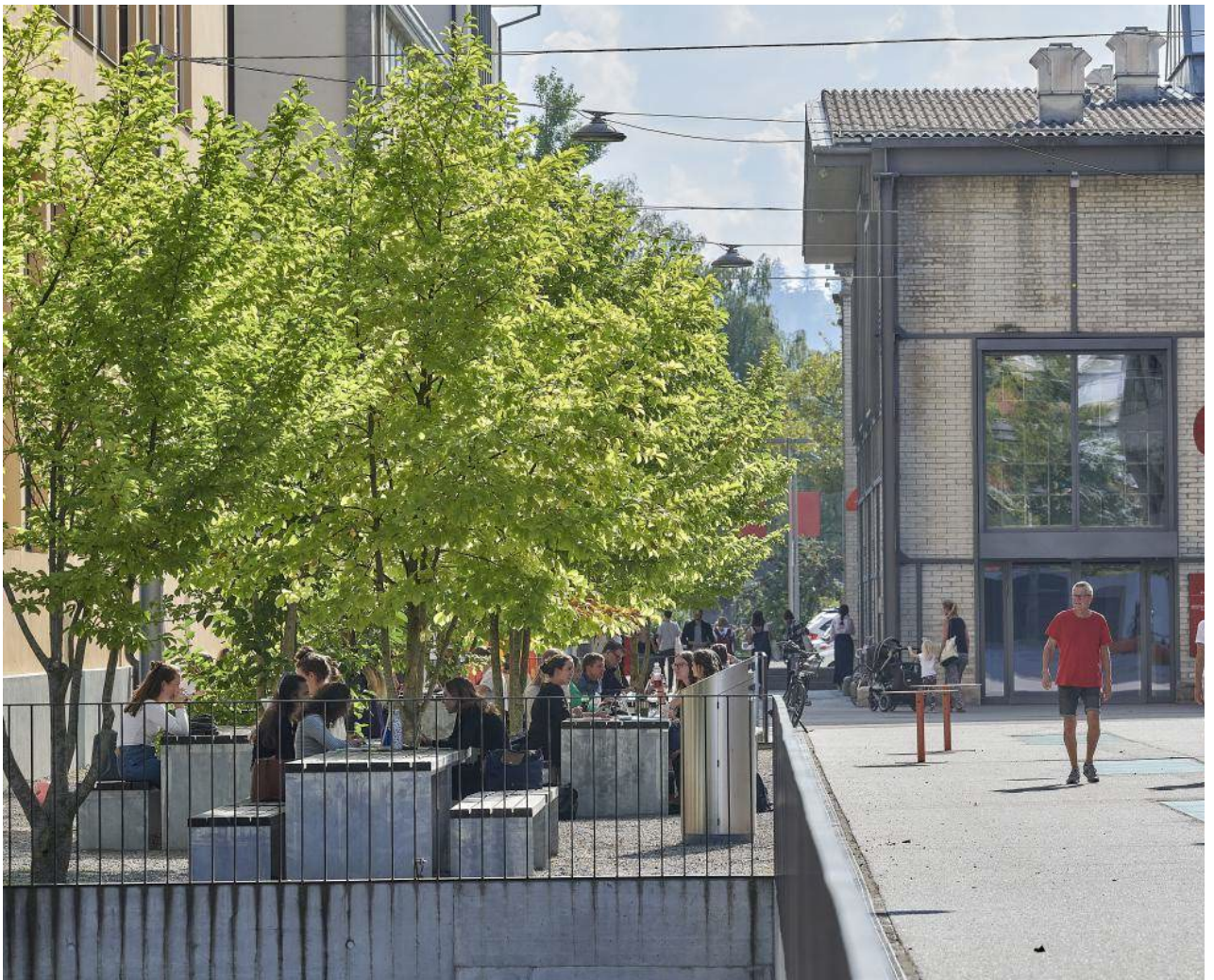


Studiengangsevaluation

März 2022



1. Evaluation des NF Neurowissenschaft

Das Studienprogramm Neurowissenschaft startete im HS 2018 und mittlerweile hat eine Kohorte das ganze Programm durchlaufen. Das Leitungsteam hat den neuen Studienplan selbständig konzipiert und es gab wenig Erfahrungswerte von vergleichbaren Studiengängen an anderen Universitäten, auf die man sich abstützen konnte.

Aus diesem Grund erschien der Zeitpunkt nach drei Jahren für eine Studienprogrammevaluation im Sinne einer Standortbestimmung angemessen.

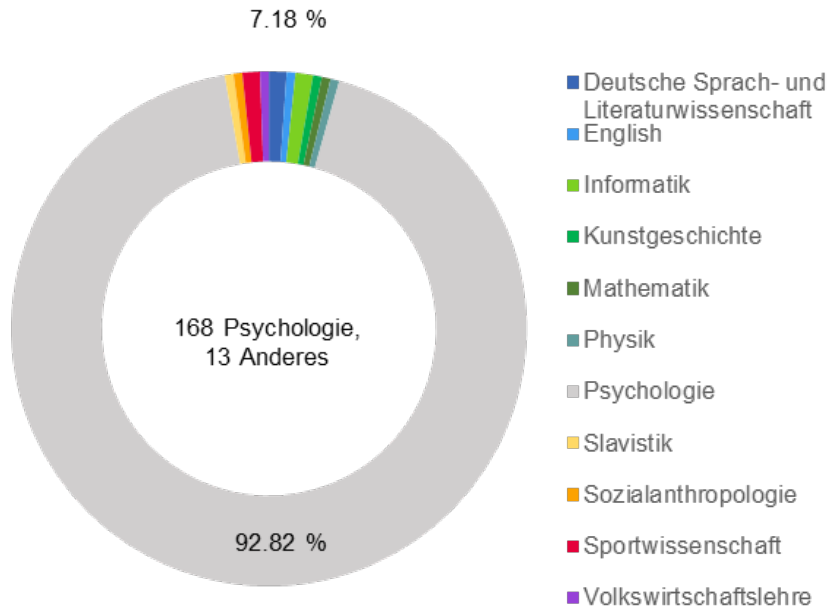
u^b

Umfragezeitraum: 03. Juni 2021 – 05. Juli 2021

375 Studierende wurden kontaktiert

189 Teilnehmende (Rücklaufquote: 50.4%)

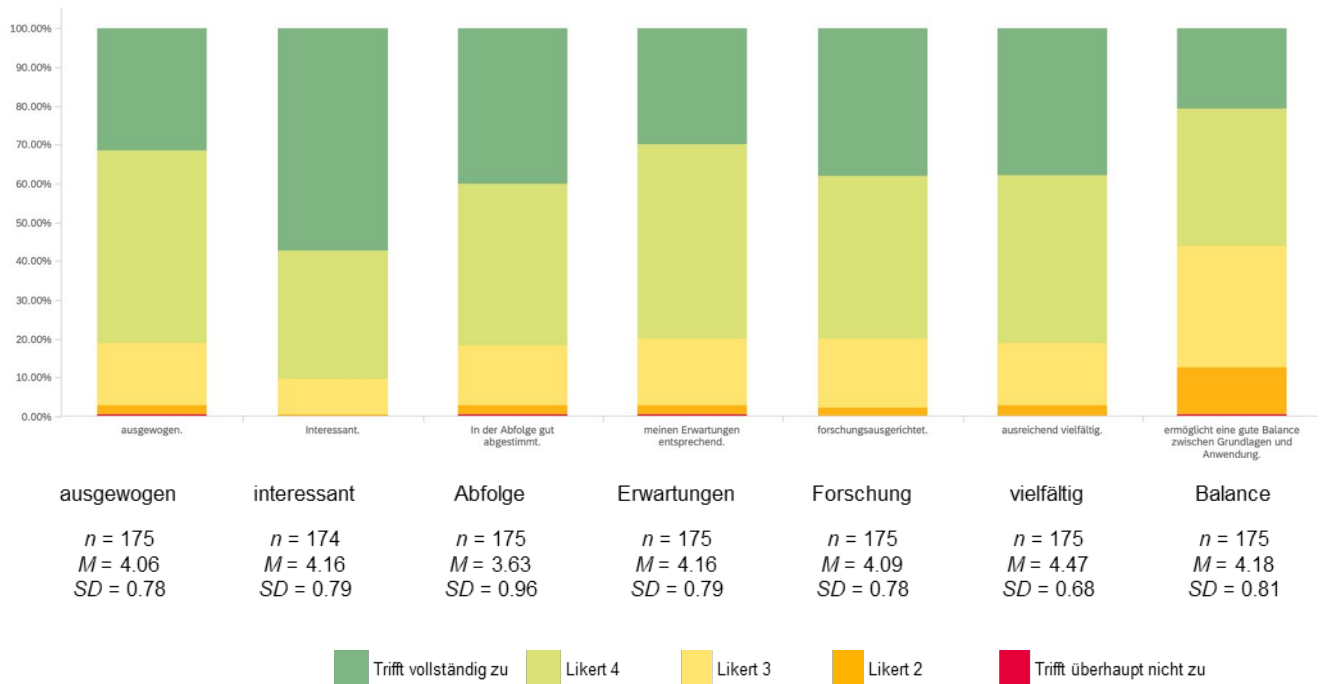
Das Angebot im Nebenfach Neurowissenschaft spricht erwartungsgemäss in erster Linie Studierende mit Major Psychologie an. Der Anteil von Studierenden anderer Fachrichtungen beträgt 7.2%.



1.1 Ergebnisse Inhalt des Nebenfachs – Zusammensetzung der Themen

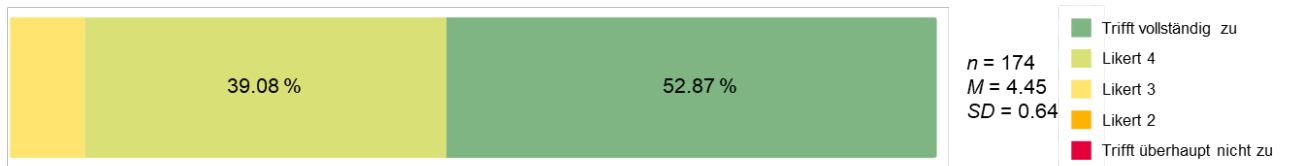
Ich finde die Zusammensetzung der Themen...

u^b



1.2 Ergebnisse Inhalt des Nebenfachs – Fachliche Tiefe und Interdisziplinarität

Das Nebenfach vermittelt eine gute fachliche Tiefe.

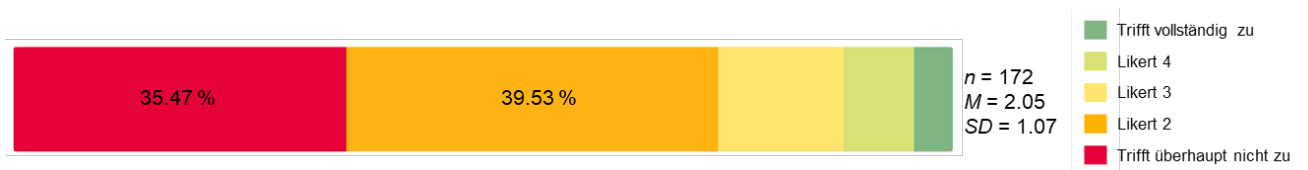


Das Nebenfach ermutigt, interdisziplinär zu denken.



1.3 Ergebnisse Inhalt des Nebenfachs – Wissenslücken

Traten im Verlauf des Nebenfachstudiums unerwartete Wissenslücken auf, die durch fehlende Unterrichtsinhalte verursacht wurden?



u^b

1.4 Ergebnisse Inhalt des Nebenfachs – Redundanzen und fehlende Themen

Haben Sie Redundanzen im Unterricht innerhalb des Nebenfachs Neurowissenschaften bemerkt?

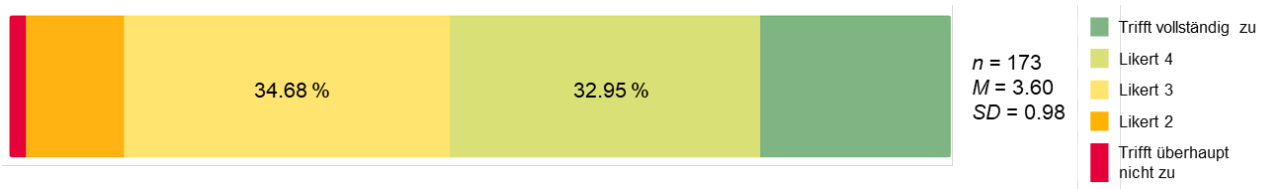


Gibt es Themen der Neurowissenschaft, die Ihrer Meinung nach im Angebot des Nebenfachs fehlen?

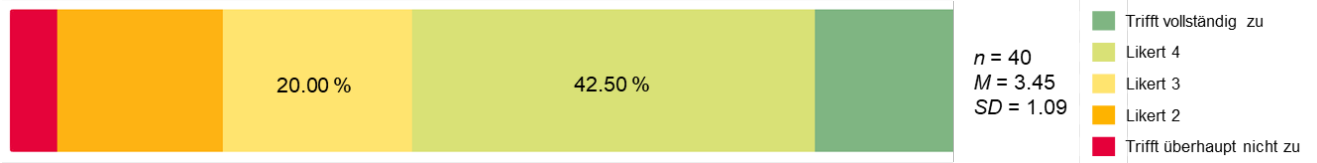


1.5 Ergebnisse Inhalt des Nebenfachs – Methodenveranstaltungen

Der Studiengang bietet ausreichend Methodenveranstaltungen an.

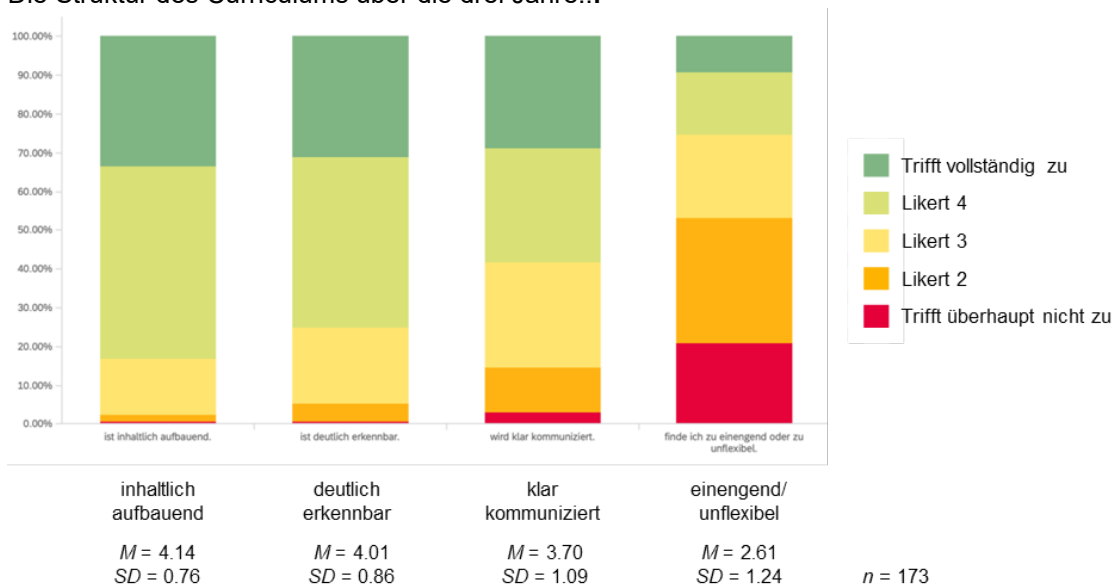


Falls sie bereits methodische Veranstaltungen im 3. Studienjahr besucht haben:
Diese Veranstaltungen helfen mir, wissenschaftliche Methoden anzuwenden.



1.6 Ergebnisse Struktur des Nebenfachs

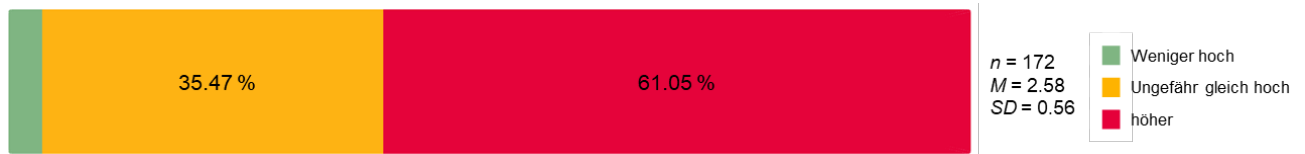
Die Struktur des Curriculums über die drei Jahre...



1.7 Ergebnisse Studienaufwand und Prüfungen

Der Studienaufwand für die einzelnen Lehrveranstaltungen ist im Vergleich zum Hauptfach...

u^b



Die Prüfungen im Nebenfach Neurowissenschaft orientieren sich im Allgemeinen an den Lernzielen der Veranstaltungen.



Ich habe die Schwierigkeit der Prüfungen...



2. Fazit

- Das Nebenfach erfreut sich einer **grossen Anerkennung**. Die Studierenden schätzen das Angebot. Sie sind **interessiert und neugierig**, halten das Fach Neurowissenschaft für **zukunftsweisend** und eine wichtige **fachliche Ergänzung** zum Hauptfach Psychologie (93% der Studierenden).
- Grosse Kurskorrekturen im Studienplan sind **nicht** erforderlich, was ein wichtiges Ergebnis dieser Befragung ist. Das Fach ist nach drei Jahren immer noch sehr jung.
- Das Nebenfach wird hauptsächlich von Studierenden mit Hauptfach Psychologie belegt. Wir werden die **Kommunikation ständig verbessern** und insbesondere für Studierende anderer Fachrichtungen Material zur Vorbereitung und Schliessung allfällig vorhandener Wissenslücken bereitstellen (z.B. Verweis auf geeignete Online-Kurse zu bestimmten Inhalten oder Programmen).
- Den Aspekt einer Balance zwischen Theorie und Praxis werden wir bei der Planung des variierenden Teils des Studienangebotes miteinbeziehen.
- Die **grundlagen- und methoden-orientierte Ausrichtung** des Nebenfaches soll **expliziter** gemacht werden, mit dem Ziel allenfalls vorhandenen falschen Erwartungen vorzubeugen.

3. Kommission zur Evaluation

Leitungsteam des Nebenfaches Neurowissenschaften

Prof. Dr. Katharina Henke

Prof. Dr. Daria Knoch

PD Dr. Maria Stein

Prof. Dr. Fred Mast (Vorsitz der Evaluation)

u^b

Koordination und Betreuung

Dr. Mariëtte van Loon

Externe Begutachtung

Prof. Dr. Martin Meyer (Universität Zürich)

Studierende

Lea Bächlin

Konstantinos Zervas

Sekretariat

Simone Stäheli